

Анализ полученных результатов позволил сделать следующие интересные выводы - по первым пяти признакам студенты очного обучения и студенты заочники высказали абсолютно противоположные точки зрения, а вот по остальным шести признакам были единодушны в оценках:

1. Студенты-заочники, в отличие от студентов дневного обучения, более склонны полагать, что в обществе мало ценится важность труда по их профессии. Скорее всего, это объясняется общим положением дел в системе профессионального образования, да и «перспективами» нерентабельных (часто – градообразующих) машиностроительных предприятий.

2. Вместе с тем, студенты-заочники выше оценили (как положительный момент) возможность работы с людьми, тогда как многие студенты очного обучения (особенно бывшие школьники) честно ответили, что с людьми работать не умеют.

3. Студенты-заочники, имея большее отношение к работе по специальности, выше оценивают возможность творчества в работе бакалавра (ранее – педагога) профессионального обучения. Студенты дневного отделения, более занимающиеся на 1-2 курсах общеобразовательной подготовкой, не чувствуют творческого аспекта своей профессии.

4. В оценке профессионального переутомления студенты очного и заочного обучения, практически, единодушны – они не считают, что работа по выбранной специальности вызывает сильное переутомление. Однако, судя по всему, природа их оценок разная: студенты-заочники оценивают свою реальную деятельность по выбранной специальности, а студенты очного отделения оценивают своё (неполное) представление о выбранной профессии по первым знаниям, полученным в университете.

5. В оценке зарплаты по выбранной специальности мнения студентов-заочников и студентов очного обучения серьезно разошлись. Это вполне объяснимо: студенты-заочники это взрослые, часто семейные люди, оплачивающие самостоятельно своё обучение в университете. Их представление о большой зарплате соотносится с их расходами.

6. В оценке возможности самосовершенствования в выбранной профессии все студенты (и очного и заочного обучения) оказались единодушны. Причем заочники, имея профессиональный опыт, оценивали возможность самосовершенствования выше всех.

7. Все студенты сочли, что выбранная специальность полностью соответствует их способностям и характерам, что, безусловно, положительно.

8. Также все студенты положительно оценили возможность достичь социального признания и уважения, работая в выбранной профессии.

9. Индекс удовлетворенности профессией во всех исследованных группах оказался положительным и примерно одинаковым (группа А – 0,24, группа Б – 0,32, В – 0,28) и свидетельствует об определенной удовлетворенности студентов кафедры выбранной профессией. Безусловно, в этом есть и результат работы сотрудников кафедры, которые (являясь педагогами профессионального обучения) также влияют на формирование положительной профессиональной мотивации студентов.

#### Заключение

В данной работе были выполнены исследования профессиональной мотивации студентов 2-го курса очной и заочной формы обучения, которые в период 2011-2013 гг. проходили и проходят обучение на кафедре технологии машиностроения и методики профессионального обучения Машиностроительно-го института РГППУ. Главный вывод: не смотря на

понимание студентами недостаточной оценки обществом и государством труда специалиста профессионального обучения, они, тем не менее, очень высоко оценивают возможность собственного самосовершенствования и достижения социального признания и уважения. Низкие и отрицательные значения коэффициента значимости по некоторым исследованным признакам определяются, к сожалению, сложившейся социально-экономической ситуацией в производстве и профессиональном образовании.

Полученные результаты позволяют предложить следующие рекомендации:

1. Необходимо усилить взаимодействие успешных выпускников кафедры со студентами 1-2 курсов для более раннего формирования у последних адекватного понимания возможностей успешной личностной профессиональной самореализации в системе профессионального образования и на машиностроительных предприятиях (через экскурсии, практики, встречи и т.д.).

2. Начиная с 1-2 курсов больше развивать проектную учебную деятельность студентов, связанную с реальными задачами и ситуациями в выбранной профессиональной деятельности, с целью более раннего выявления и развития творческих способностей студентов.

3. Расширить практику проведения научно-практических конференций по результатам научно-исследовательской работы студентов старших курсов с привлечением студентов 1-2 курсов с целью их более ранней самоидентификации в выбранной профессии.

По мнению авторов, данные меры будут способствовать активизации профессиональной мотивации и интереса студентов младших курсов к процессу и результатам их учебы, а также повышению качества их профессионального обучения.

#### Список литературы

1. Бордовская Н.В., Реан А.А. Педагогика / Учебник для вузов – СПб: Изда-тельство «Питер», 2000. – 304 с.
2. Сорокина-Исполатова Т.В. Непрерывная подготовка педагога профессионального обучения в корпоративном вузе. Автореф. на соиск. Уч. степ. докт. пед. наук. Москва, 2007 50 с.
3. С Штерензон В.А. САПР-ориентированная подготовка бакалавров профессионального обучения // Современные научные исследования и инновации. – Октябрь 2013. - № 10 [Электронный ресурс]. URL: <http://web.snauka.ru/issues/2013/10/26761>
4. Словарь по профориентации и психологической поддержке [Электронный ресурс] URL: <http://vocabulary.ru/dictionary/27/word/professionalnaja-motivacija>

#### УРОВЕНЬ СТРЕССОУСТОЙЧИВОСТИ СОТРУДНИКОВ ВНЕВЕДОМСТВЕННОЙ ОХРАНЫ МВД РОССИИ, ОХРАНЯЮЩИХ ОБЪЕКТЫ ЖИЗНЕОБЕСПЕЧЕНИЯ

Сивцова Ж.Н., Литвинова Л.В.

*ФГАОУ ВПО «Северо-Кавказский федеральный университет», Институт живых систем, Ставрополь, Россия*

Работа сотрудников вневедомственной охраны МВД России характеризуется постоянным физическим и эмоциональным напряжением, высокой стрессогенностью и опасностью травмирующих воздействий. В настоящее время возрастающее число экстремальных ситуаций и угроз террористических актов налагает дополнительные обязательства и ответственность на сотрудников, охраняющих объекты жизнеобеспечения. В Ставропольском крае к особо охраняемым объектам относится Сенгилеевское водохранилище, которое является основным источником питьевой воды для г. Ставрополя. Данный объект находится под охраной сотрудников ФГКУ Управления вневедомственной охраны ГУ МВД РОССИИ по

Ставропольскому краю. Целью данного исследования было выявление особенностей психологического статуса бойцов в связи с повышенным уровнем экстремальных происшествий связанных с человеческими потерями и порчей государственного имущества.

Для решения поставленных задач были отобраны тестовые методики «Девиантное поведение» (ДАП), методика определения стрессоустойчивости и социальной адаптации Холмса и Рея, опросник Р. Шуберта в комплектации программно-методического обеспечения объективного психологического анализа и тестирования «Эгоскоп». Основной принцип дополнительной информации, предоставляемой «Эго-

скопом», базируется на синхронной регистрации и анализе физиологических реакций, характеризующих психомоторику, динамику изменений параметров вегетативной нервной системы (ВНС) и центральной нервной системы (ЦНС) в процессе проведения психологического или психофизиологического исследования.

Результаты тестовой методики ДАП показали, что 84% сотрудников вневедомственной охраны имеют высокий уровень военно-профессиональной направленности и согласия подчиняться требованиям командиров и начальников (рис. 1). Признаки аддиктивного поведения были зарегистрированы на уровне нормы.

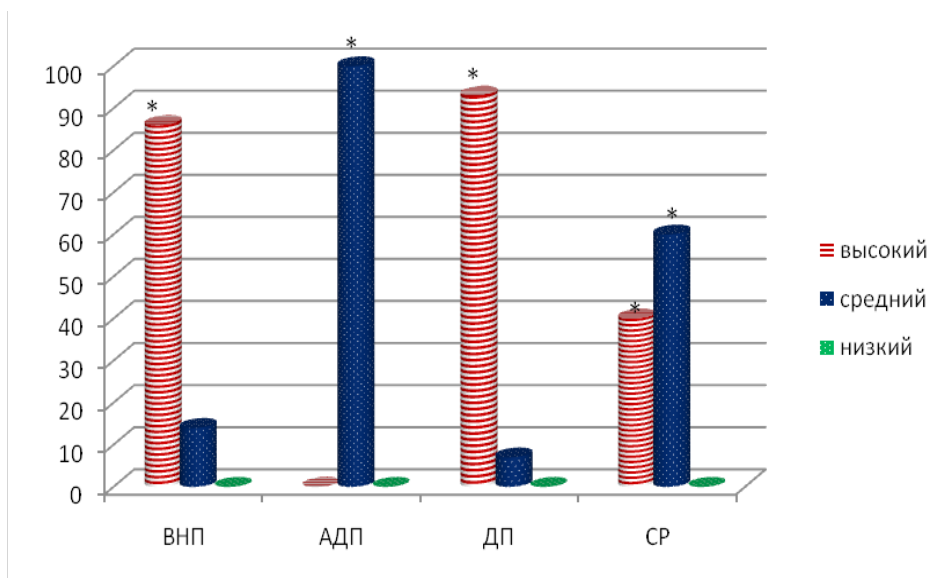


Рис. 1 Число сотрудников, имеющих военно-профессиональную направленность, склонных к аддиктивному и делинквентному поведению, а также суицидальному риску

Наличие признаков агрессивного поведения были обнаружены у 93% бойцов. Стоит отдельно отметить, что достоверные величины ( $P < 0,01$ ) обнаружены по регистрируемым показателям, которые оценивают

параметры, связанные с активацией ВНС и ЦНС. Наличие признаков суицидальной предрасположенности оценивалось по параметрам, связанным с психомоторикой ( $P < 0,05$ ).

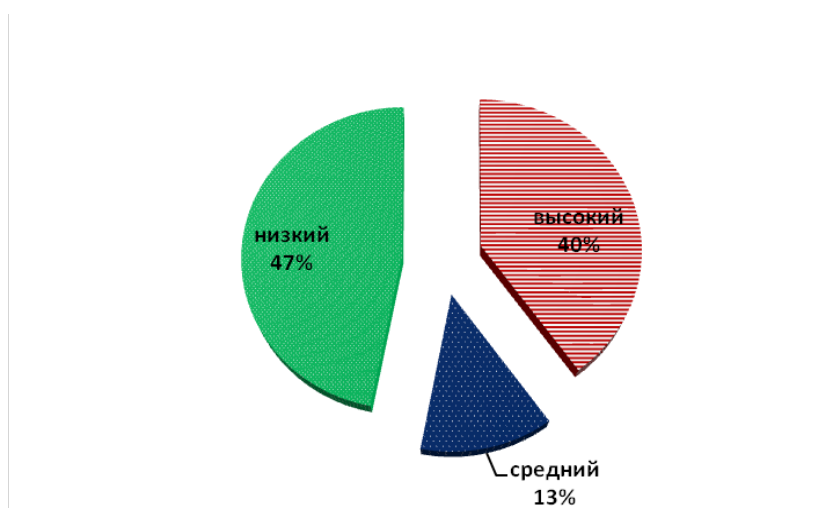


Рис. 2 Число сотрудников с разным уровнем стрессоустойчивости по методике Холмса и Рея

По результатам опросника Холмса и Рея (рис. 2), было выявлено, что у 40% сотрудников наблюдается высокая степень сопротивляемость стрессу, у 13% –

пороговая, у 47% – низкая степень сопротивляемости стрессу (ранимость). При низкой степени сопротивляемости стрессу, согласно интерпретации опрос-

ника, вероятность развития психосоматических заболеваний или подверженность несчастным случаям возрастает до 90%.

Особого внимания заслуживает анализ достоверных данных в отдельных сферах жизнедеятельности. Достоверно значимые величины низкой сопротивляемости стрессу ( $P < 0,001$ ) были обнаружены по следующим шкалам опросника: здоровье, работа, партнер. Это объясняется высоким уровнем обеспокоенности за собственное здоровье, а также уровнем профессиональной информированности, которая повышает ответственность за жизнь близких родственников.

Анализ результатов методики определения склонности к риску Р. Шуберга показал небольшую склонность к риску у всех сотрудников вневедомственной охраны. Данный тест характеризует поведение бойцов в ситуациях, сопряженных с экстремальными условиями. Полученные данные подтверждают высокую степень опытности сотрудников, потому как, у более опытных работников готовность к риску ниже, чем у неопытных.

Вышеизложенные данные позволяют говорить о значительном влиянии повышенной криминогенной обстановки на уровень стрессоустойчивости сотрудников вневедомственной охраны ГУ МВД РОССИИ по Ставропольскому краю, осуществляющих защиту жизненно важных объектов. Повышенная агрессивность и дополнительный уровень ответственности на работе понижают степень стрессоустойчивости дома. Данные результаты предъявляют дополнительные требования к психологической разгрузке бойцов после дежурства на объекте и дополнительные меры самоконтроля дома в период экстремальных ситуаций и угроз террористических актов.

УДК 159.923:82-1/-9

#### АНАЛИЗ ТЕКСТА ХУДОЖЕСТВЕННОГО ПРОИЗВЕДЕНИЯ В ПСИХОЛОГИЧЕСКОМ ИССЛЕДОВАНИИ ЛИЧНОСТИ: ВОЗМОЖНОСТИ МЕТОДА

*Соболева О.Ю., Горбунова Г.П.*

*СПФ «Кемеровский государственный университет»,  
Кемерово, Россия, aa8783@mail.ru*

Личность как целостная сложно организованная система состоит из множества взаимосвязанных элементов (подструктур), каждый из которых имеет определенное функциональное назначение. Они и составляют структуру личности. Практически все исследователи считают, что ведущим компонентом структуры личности, ее системообразующей характеристикой является направленность личности. Термин ввели отечественные психологи: С.Л.Рубинштейн, А.Н.Леонтьев, В.Н.Мясищев, А.С.Прангишвили. Направленность - важнейшее свойство личности, определяет цели, жизненный план человека, степень его жизненной активности.

Традиционные методы изучения личности и ее направленности многообразны: тесты, дневники, наблюдения, автобиографические и др.

Исследование устойчивых свойств личности – всегда сложная и неоднозначная проблема. Анализ текста художественной литературы обычно редко указывается в числе методов психологического исследования личности. Работа над литературным текстом позволяет увидеть другую глубину и другой смысл актуальности и позиции. Заметки Бориса Михайловича Теплова по трагедии Пушкина «Моцарт и Сальери», впервые опубликованные в 1971 г. в жур-

нале «Вопросы психологии», имеют несомненный психологический интерес, знакомят с характерной для Б.М.Теплова установкой на изучение проблем жизненной, целостной психологии личности. Темы публикуемых отрывков не случайны. Б.М.Теплов с особой нетерпимостью относился к «узкой направленности личности», являя собой пример человека, открытого «всем впечатлениям бытия». Современные психологи: Марина Фанкухина [1], Владислав Лебедько [1] тоже исследовали проблему направленности личности в трагедии Пушкина «Моцарт и Сальери». Наиболее интересной и значимой представляется работа, Б.М.Теплова по трагедии А.С.Пушкина «Моцарт и Сальери». Он исследует проблему «узкой направленности» личности в связи с образом Сальери.

Родился я с любовью к искусству;

Ребенком будучи, когда высоко

Звучал орган в старинной церкви нашей,

Я слушал и заслушивался – слезы

Невольные и сладкие текли.

Теплов Б. М. [2] даёт свой ответ на вопрос: «В чем источник трагедии Сальери?» Конечно, не в бездарности, якобы контрастирующей с гениальностью Моцарта. Высокая музыкальность давала основную окраску детским переживаниям Сальери. Он «вкусал восторг и слезы вдохновения», что едва ли может быть характерно для бездарности. Он «чувствует» музыку, как немногие избранные. Источник его трагедии не в том, что он от природы завистник, а он от природы склонен к зависти. Чужое творчество в его высших достижениях не только было для него объектом зависти, оно было ему одной из величайших радостей жизни. Он отклонял от себя мысль о самоубийстве, думая:

Быть может, новый Гайден сотворит

Великое – и наслажуся им...

Предмет «Моцарта и Сальери» не психология завистника, а психология зависти, так же как предмет «Отелло» не психология ревнивца, а психология ревности. Источник трагедии Сальери в страшной узости, в том, что музыка для него не главный, не центральный, а единственный интерес, что музыка для него не окно, через которое открывается вид на весь мир, а стена, все собою заслоняющая, что интерес к «своему делу» сделал его глухим ко всем другим впечатлениям жизни, сделал его душевно мертвым. В этом отношении, а не в степени одаренности основной контраст между Сальери и Моцартом. Он обнаруживается по появлению на сцене Моцарта, в эпизоде со слепым стариком, игравшим в трактире моцартовскую арию. Сальери не видит, не может увидеть в этом ничего, кроме плохого исполнения музыки, тогда как Моцарт, открытый всем впечатлениям жизни, от всей души забавляется тем, во что превратилась его музыка в исполнении старика, искренно наслаждается комизмом ситуации. Подчеркивается такая деталь. В рассказе о «Реквиеме» Моцарт говорит: «На третий день играл я на полу с моей мальчишкой». Можно ли представить себе пушкинского Сальери, играющего с детьми, да еще в дни создания «Реквиема»? Музыка для Моцарта являлась своеобразным отражением и переживанием жизненных смыслов, тогда как для Сальери никаких смыслов, кроме музыкальных, на свете не было и музыка, превратилась в единственный и абсолютный смысл. С полной ясностью обнаруживается это в страшной софистике второго монолога Сальери, пытающегося доказать необходимость уничтожения Моцарта:

Что пользы в нем? Как некий херувим,

Он несколько занес нам песен райских...